



מינהל מחקר וכלכלה
משרד התעשייה, המסחר והתעסוקה

מיפוי פעילותן של עמותות המעניקות סיוע לאנשים עם מוגבלות

מיכל אלפסי
מרים גרינשטיין

על המחברות

מיכל אלפסי, בעלת תואר שני בעבודה סוציאלית, חוקרת במינהל מחקר וכלכלה, רכזת תחום מחקר אנשים עם מוגבלות.
מרים גרינשטיין, בעלת תואר שני בסוציולוגיה ודמוגרפיה, סטטיסטיקאית במינהל מחקר וכלכלה במשרד התמ"ת.

תוכן עניינים

2	רקע
2	רקע כללי
4	מטרות הדו"ח
5	מתודולוגיה – אוכלוסיה ואיסוף נתונים
8	פרק א' – מאפייני עמותות העוסקות במתן סיוע לאנשים עם מוגבלות
8	א.1 – מאפייני אוכלוסיות היעד של העמותות
11	א.2 – תחומי הפעילות של העמותות
13	א.3 – מאפיינים כללים של העמותות
15	פרק ב' – מאפייני עמותות שעוסקות בתעסוקה כיום
15	ב.1 – מאפייני אוכלוסיית היעד של העמותות המספקות שירות בתחום התעסוקה
19	ב.2 – מאפייני התוכניות העוסקות בתעסוקת אנשים עם מוגבלות
24	ב.3 – מאפיינים כללים של העמותות העוסקות בקידום תעסוקת אנשים עם מוגבלות
26	רשימת מקורות

רקע

רקע כללי

המגזר השלישי הוא שם כולל למוסדות וולנטריים ולארגונים ללא כוונת רווח. מגזר זה מכונה "שלישי" לאחר שני המגזרים הגדולים האחרים – המגזר העסקי והמגזר הציבורי [1]. ארגוני המגזר השלישי עוסקים במגוון נושאים, החל בבריאות ורווחה וכלה באיגודים מקצועיים, ארגוני אזרחים וארגונים לשינוי חברתי [1, 2]. המגזר השלישי מורכב רובו ככולו מעמותות¹, אשר פעולתן כפופה להוראות חוק העמותות התשמ"ח – 1980 ונתונות לפיקוח של רשם העמותות מכוח חוק זה [3]. שני מאפיינים בולטים של ארגוני המגזר השלישי הם שימוש נרחב בתרומות כספיות לשם מימון פעולות אלו וכן מעורבות של מתנדבים בפעילותם [2].

מנתוני המרכז הישראלי לחקר המגזר השלישי שבאוניברסיטת בן גוריון בנגב [1] עולה כי בשנת 2002 התפלגו מקורות המימון של ארגוני המגזר השלישי באופן הבא – 53% מגופים ציבוריים, 34% מהכנסות עצמיות ו - 13% מתרומות. בהתייחס לשכר והתנדבות עולה מממצאי המרכז כי בשנת 2005, רק 29.6% מכלל הארגונים הפעילים במרכז השלישי העסיקו עובדים בשכר, כאשר 70% הנותרים פועלים באמצעות מתנדבים, הדבר המלמד אפוא על מקומם החשוב של מתנדבים בפעילותו של מגזר זה.

המרכז הישראלי לחקר המגזר השלישי שבאוניברסיטת בן גוריון בנגב פילח את ארגוני המגזר השלישי בישראל בשנת 2005 לפי תחומי 12 תחומי פעילות. הממצאים מעלים כי 26% מהארגונים פעלו בתחום הדת, 16% פעלו בתחום של תרבות ופנאי, 16% נוספים פעלו בתחום של בריאות ורווחה, 15% פעלו בתחום של חינוך ומחקר, 12% פעלו בתחום של פילנתרופיה והיתר פעלו בתחומי שיכון ופיתוח, שינוי חברתי, התאגדות מקצועית, סביבה, הנצחה וארגונים בינלאומיים. ישנו כמובן קשר בין אופן התפלגות ההכנסות של הארגונים לבין תחומי הפעולה שלהם. כך למשל, בארגונים שעוסקים בתחום החינוך והבריאות, חלק ניכר של המימון מגיע ממקורות ציבוריים ואילו רק חלק מזערי מגיע מתרומות. בהשוואה לכך, בארגוני הפילנתרופיה וארגונים בינלאומיים, למעלה מ 50% מהמימון הינו מתרומות [1].

עוד עולה מנתוני המרכז הישראלי לחקר המגזר השלישי כי עד סוף שנת 2007 נרשמו בישראל למעלה מ 43,000 ארגונים ללא כוונת רווח, כאשר כ - 60% עדיין קיימים כיום. כמו כן, בארגוני המגזר השלישי מועסקים כרבע מיליון עובדים, המהווים 9% מכלל המועסקים במשק. בהתייחס להיקף הפעילות הכלכלית של ארגוני המגזר השלישי, עולה כי בשנת 2008 פעילות זו הסתכמה בלמעלה מ 90 מיליארד ₪, כאשר תרומת מגזר זה לתוצר המקומי הגולמי בשנה זו עמדה על כ - 48 מיליארד ₪, המהווים 6.7% מהתוצר [2].

¹ מבחינה משפטית, ארגוני המגזר השלישי רשומים בשלוש צורות עיקריות – עמותות, הקדשות וחברות לתועלת הציבור.

כאמור, 16% מארגוני המגזר השלישי פעלו בשנת 2005 בתחום הבריאות והרווחה, הכולל בתוכו את הסיוע לאנשים עם מוגבלות. בעבר, ארגונים התנדבותיים אשר פעלו בתחום של אנשים עם מוגבלות דאגו לקיומם של אנשים עם מוגבלות במובנה הבסיסי של המילה. אולם, עם השנים חלה התרחבות בתחומי פעילותם וכיום ארגונים אלה דואגים לצרכים נוספים של אנשים עם מוגבלות, ובהם פיתוח היכולות של אנשים, הכשרה מקצועית שתאפשר קיום עצמאי, תרבות ופנאי. למעשה, בשנים האחרונות הארגונים הללו עוסקים יותר ויותר בקידום זכויות שיאפשרו שוויון והשתלבות של אנשים עם מוגבלות בקרב כלל האוכלוסייה. ישנן שתי סיבות עיקריות לכך. ראשית, חקיקת חוקים אשר נתנו ביטוי לצורך להעניק הזדמנות שווה לאנשים עם מוגבלות, כגון חוק שוויון זכויות לאנשים עם מוגבלות, התשנ"ח – 1998. שנית, אם בעבר ארגונים המטפלים באנשים עם מוגבלות הוקמו מתוך גישה של חסד, הרי שבשנים האחרונות יותר ויותר ארגונים מוקמים על ידי בעלי המוגבלויות עצמם, כגון ארגון בקול. עוד נמצא כי בשנת 2007 פעלו כ-550 ארגונים שעסקו באוכלוסיית אנשים עם מוגבלות (לא כולל ארגוני פילנתרופיה, בתי חולים לחולי נפש ולנכים ומחלקות לתשושי נפש). רובם של ארגונים אלו (למעלה מ-50%) הינם ארגוני בריאות ורווחה, אך ישנם גם ארגונים הפעילים בתחומים נוספים, כגון קידום זכויות (13.2%) ותעסוקה (8.5%). מרביתם של הארגונים הללו (כ-30%) הגדירו עצמם כארגונים כלליים, קרי, ארגונים המספקים שירותים לאנשים עם כל סוגי המוגבלויות. עם זאת, ישנם גם ארגונים שאוכלוסיית היעד שלהם היתה ממוקדת יותר, כגון ארגונים שמעניקים שירות וסיוע ללקויי למידה (12%), ארגונים המעניקים שירות וסיוע למוגבלים שכלית (12%) וארגונים המעניקים שירות וסיוע לנכים פיזית (כ-22%) [4].

מתוך הנתונים שיוצגו בהמשך הדו"ח עולה כי העמותות המסייעות לאנשים עם מוגבלות פועלות בכל הרצף התעסוקתי השיקומי של אנשים עם מוגבלות, ועל כן נציג בקצרה את הרצף.

על פי מודל הרצף השיקומי, בשיקומם התעסוקתי של אנשים עם מוגבלות צריך להתקיים רצף שיקומי המתחיל מתעסוקת בית, ממשיך במפעלים מוגנים ומסתיים בתהליך שיקומי המכוון להשמה בשוק התחרותי בתעסוקה נתמכת או אף בהשמה בתעסוקה רגילה בשוק החופשי [5].

המפעל המוגן הינו מקום עבודה, המהווה כאמור לעיל, שלב בתהליך השיקום אשר ממנו ניתן להתקדם בבוא העת לתעסוקה נתמכת או להתקדם בתוכו במגוון עבודות [6]. בשנים האחרונות ישנו גידול במספרם של המפעלים המוגנים ברוב המדינות, וביניהן צרפת, ספרד וארה"ב [7]. המפעלים המוגנים הם ברובם יצרניים ועוסקים בהם בעבודות ברמות שונות, החל מעבודות מיון, ספירה ואריזה פשוטות וכלה בעבודות מתכת, חשמל, אלקטרוניקה ונגרות [6]. מטרתם של המפעלים המוגנים הנה לספק אינטגרציה חברתית ותעסוקתית לאנשים עם מוגבלות, לצורכי שיקום. על כן, ברוב המדינות בהן קיימים מפעלים מוגנים תפוקות המפעלים פחות חשובות מהמטרה השיקומית שלהם [7]. ברוב המדינות קיימת אפשרות לניידות בין המפעל המוגן לעבודה נתמכת ולשוק החופשי, אך בפועל מנוצלת אפשרות זו באחוזים נמוכים בלבד [8].

התעסוקה הנתמכת, בשונה מהמפעל המוגן, מיועדת לאנשים בעלי יכולות תעסוקתיות ייחודיות ובעלי עצמאות חלקית, אשר אינם זקוקים לליווי רצוף במקום עבודתם. זהו כאמור נדבך נוסף בתהליך השיקום, אשר מאפשר למשתקם יציאה ממסגרות השיקום השונות אל פעילות תעסוקתית בקהילה הכללית [9].

בקצה הרצף מצויה העבודה בשוק החופשי המתייחסת לאנשים עם מוגבלות העובדים בשוק החופשי בצורה רגילה, קרי ללא תמיכה, וביחסי עובד מעביד. חלק מן האנשים הללו היו בעבר במסגרות התעסוקה הנתמכת והתקדמו אל עבודה לא נתמכת בשוק החופשי וחלקם הם אנשים עם מוגבלות בעלי יכולות גבוהות יחסית מלכתחילה, אשר החלו לעבוד בשוק החופשי ללא שעברו את הרצף השיקומי.

מטרות הדו"ח

בשל מקומן המרכזי של עמותות בסדר יומם של אנשים עם מוגבלות, כפי שעולה מהכתוב לעיל, ביקשנו לערוך מיפוי של העמותות שעוסקות במתן סיוע ושירותים לאנשים עם מוגבלות, תוך התמקדות בעמותות הנותנות שירותים בתחום התעסוקה.

מטרות המיפוי הן:

1. סיוע לאנשים עם מוגבלות על ידי כך שרשימת העמותות העוסקות במתן שירותים לאוכלוסייה זו - אשר הורכבה מתוך המיפוי שלעיל - תופיע באתר האינטרנט של המטה לשילוב אנשים עם מוגבלות בשוק העבודה. כמו כן, פרסום רשימת העמותות ועיקר פעולתן באתר האינטרנט יאפשר לעמותות עצמן לעדכן מידעים ובכך, אולי, להגביר את השימוש של אנשים עם מוגבלות בשירותים השונים של העמותות ולהביא לשיפור בתיפקודם וברמת חייהם.
2. מיפוי העמותות העוסקות במתן שירותים לאנשים עם מוגבלות יסייע בצבירת ידע לצורך מדיניות. המטה לשילוב אנשים עם מוגבלות בשוק העבודה עתיד להפעיל מספר שירותים באמצעות מכרזים, אשר יתמודדו בהם העמותות הללו. לכן, יש למטה כקובע מדיניות ומפעיל תקנות עניין ללמוד על היכולות של העמותות הללו לספק שירותים אלו, ומכאן הצורך במיפוי הנדון.
3. למיפוי העמותות ישנן גם מספר מטרות מחקריות, המתמקדות בעיקר בהבנת פעילותן של עמותות בתחום תעסוקת אנשים עם מוגבלות, שהינו תחום חדש ומתפתח, וזאת בהשוואה לעמותות המספקות שירותים לאנשים עם מוגבלות בתחומי חיים אחרים. באופן ספציפי יותר, למיפוי ככלל ולדו"ח זה בפרט ישנן 4 מטרות מחקריות:
 - א. הצגת **מספר העמותות** אשר עוסקות במתן סיוע לאנשים עם מוגבלות, הן באופן כללי והן בתחום התעסוקה.
 - ב. הצגת **תחומי הפעילות** העיקריים של עמותות המעניקות סיוע לאנשים עם מוגבלות, הן באופן כללי והן בתחום התעסוקה.
 - ג. הצגת מאפיינים כללים של **אוכלוסיית היעד** של עמותות העוסקות במתן סיוע לאנשים עם מוגבלות.
 - ד. הצגת המאפיינים הכלליים של עמותות העוסקות במתן סיוע לאנשים עם מוגבלות.

סקירה זו מורכבת משני פרקים עיקריים. הפרק הראשון ידון במאפייניהן ותחומי פעילותן של כלל העמותות המעניקות סיוע לאנשים עם מוגבלות, ואילו הפרק השני יתמקד בעמותות אשר ציינו כי עוסקות בתחום התעסוקה.

בתחילתו של הפרק הראשון נפלח את אוכלוסיית היעד של העמותות לפי סוג המגבלה, מקור הנכות, גיל ומגזר. בהמשך נציג את תחומי הפעילות העיקריים של העמותה ולבסוף נציג את מאפייניהם הכלליים של העמותות, החל במספר האנשים שלהם סייעו העמותות, עבור במספר העובדים והמתנדבים וכלה בנתונים אודות התקציב.

הפרק השני, כאמור, יתייחס לעמותות אשר עוסקות בתעסוקה ויכיל את אותו הפילוח שהופיע בפרק הראשון ביחס לעמותות הספציפיות הללו, כמו גם מידע אודות מספר המשתתפים בתוכניות התעסוקה, מיקומן הגיאוגרפי של תוכניות אלה, השותפים לתוכניות ומקורות המימון. כמו כן, יוצג תיאור מילולי קצר של תוכניות אלה.

מתודולוגיה - אוכלוסיה ואיסוף הנתונים

במסמך זה נעשה ניתוח ראשוני של ממצאי סקר ייחודי של המטה לשילוב אנשים עם מוגבלות בשוק העבודה, הבוחן את מאפייניהן ותחומי פעילותן של עמותות העוסקות בסיוע לאנשים עם מוגבלות, תוך התייחסות כללית למאפייני אוכלוסיית היעד של עמותות אלו.

אוכלוסיה

רשימת העמותות שאליהן ביקשנו לפנות לצורך סקר זה הורכבה משילוב של רשימת העמותות כפי שמופיעה בשלושה מקורות מרכזיים - רשם העמותות, המרכז לחקר המגזר השלישי ונציבות שוויון זכויות לאנשים עם מוגבלות. רשימה זו כללה לבסוף 793 עמותות, כאשר לגבי חלקן היה מידע אודות דרכי התקשרות עם העמותה (כגון מספר טלפון) ולגבי חלקן לא היה מידע שכזה. זאת ועוד, בהתייחס לעמותות שהיה ברשותנו מספר הטלפון שלהן, אצל חלק לא מבוטל מספרי הטלפון לא היו מעודכנים. הדבר דרש עבודת שטח שנפרשה על פני מספר חודשים, שבמהלכה ניסינו לאתר מספרי טלפון עדכניים של העמותות. אנו משערים כי הסיבה לכך שעבור חלק לא מבוטל מהעמותות שהופיעו ברשימתנו לא נמצאו מספרי טלפון עדכניים, הינה למעשה כי עמותות אלו חדלו מלהתקיים. בנוסף לכך, ניפינו מרשימה זו 47 עמותות אשר התבררו כלא שייכות לאוכלוסייה הנדונה.

מתוך 746 העמותות הנותרות, רואיינו 259 עמותות², שהן 34% מהרשימה. מהן, 127 עמותות אשר דיווחו כי עוסקות בתחום קידום תעסוקה של אנשים עם מוגבלות (כ – 47%).

כפי שצויין ברקע התיאורטי, על פי נתוני המרכז לחקר המגזר השלישי, בשנת 2007 פעלו כ 550 עמותות המספקות שירותים לאנשים עם מוגבלות, בעוד שהרשימה שאנו הרכבנו כללה 746 עמותות בתחום זה. אנו משערים כי פער זה מקורו בשילוב של שלושת הגורמים הבאים:

² 447 עמותות לא רואיינו מסיבות של העדר מענה, טלפון שגוי או שלא נמצא מספר הטלפון (59.9%); 5 עמותות לא רואיינו בשל קשיי שפה (0.7%); 35 עמותות לא רואיינו מסיבות של סירוב, איש הקשר היה בחו"ל או שאיש הקשר של העמותה טען שכבר רואיין בעבר.

1. מימד הזמן – נתוני המגזר השלישי מתייחסים לשנת 2007, בעוד שהרשימה שאנו הרכבנו מתייחסת לשנת 2009.
2. תחום התעסוקה של אנשים עם מוגבלות הינו תחום אשר צובר תאוצה בשנים האחרונות, בייחוד לאור ועדת לרון ומסקנותיה. על כן, אנו משערים שבשנתיים האחרונות הוקמו לא מעט עמותות אשר מתמחות בקידום תעסוקה של אנשים עם מוגבלות ולפיכך הפער הקיים בין שתי הרשימות.
3. אנו משערים כי הרשימה שאנו הרכבנו, אשר התבססה בעיקר על נתוני רשם העמותות אינה מעודכנת לחלוטין וכללת עמותות אשר חדלו מלהתקיים. אישוש לכך התקבל כאשר עבור לא מעט עמותות לא הצלחנו להשיג מספרי טלפון. במילים אחרות, הרשימה שאנו הרכבנו כוללת ככל הנראה פחות מ-793 עמותות, כך שיתכן שהפער בין הרשימה שלנו לבין הרשימה של המרכז לחקר המגזר השלישי, אשר כוללת 550 עמותות קיימות בתחום אנשים עם מוגבלות, הינו למעשה מצומצם יותר.

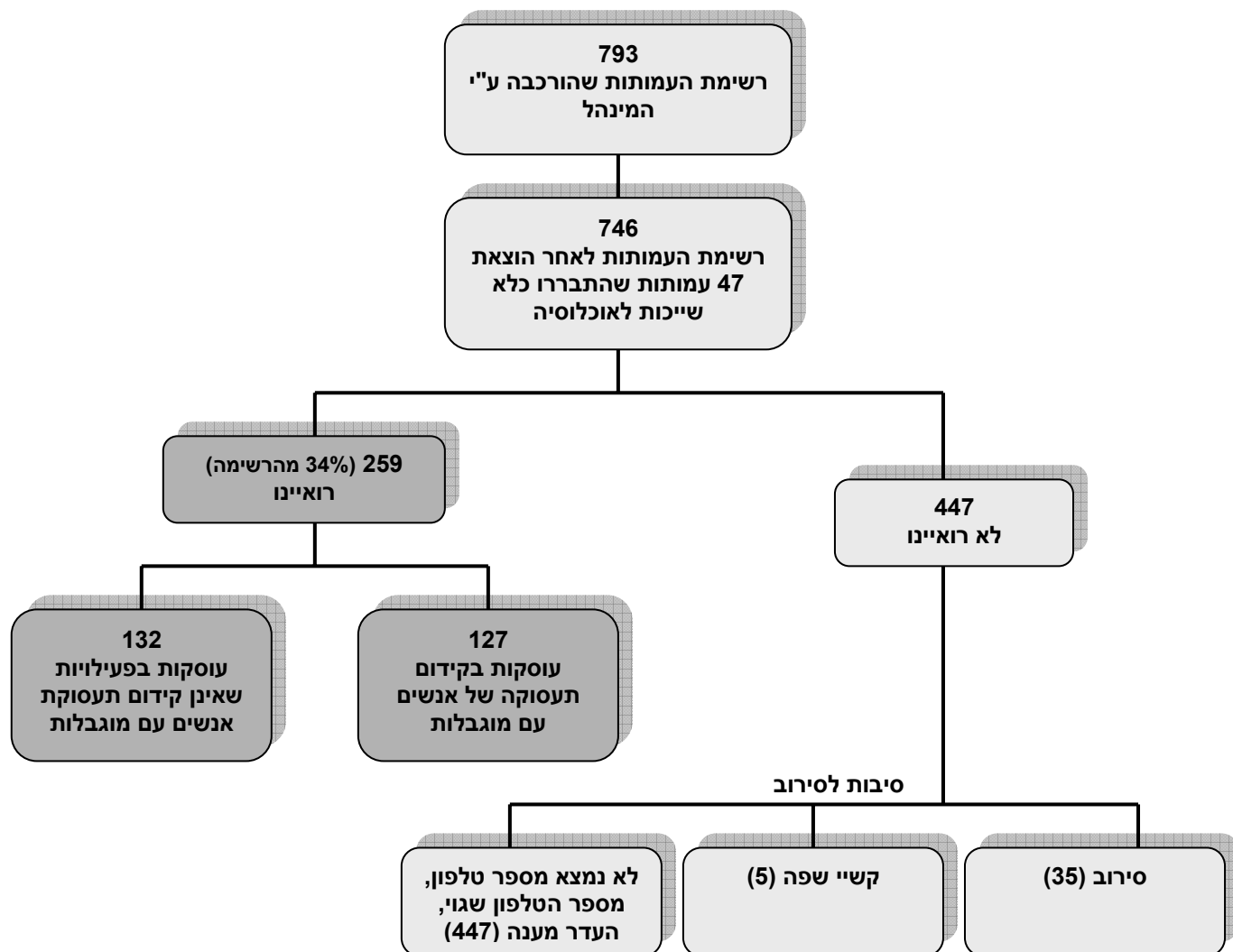
איסוף נתונים

איסוף הנתונים התבצע באמצעות ראיון טלפוני של מנכ"לי העמותה ולעיתים של גורם בכיר אחר בעמותה, כגון סמנכ"ל וממלא מקום מנכ"ל. הראיונות התבצעו במהלך פברואר – מאי 2009.

הנתונים נאספו באמצעות שאלון מיוחד שחובר על ידי חוקרי מינהל מחקר וכלכלה³. השאלון כלל שאלות בתחומים הבאים: סוגי מוגבלות, דרגת נכות, קבוצות גיל והמגזרים בהם העמותה מטפלת; תחומי פעילות מרכזיים של העמותה, באופן כללי ובתחום התעסוקה בכלל; מאפייני כוח אדם ותקציב העמותה.

להלן תרשים המסכם את תהליך צמצום הרשימה הכוללת לכדי 259 ראיונות שבוצעו:

³ מר אורן כהן וגב' אורנה חייט-מראלי



פרק א – מאפייני עמותות העוסקות במתן סיוע לאנשים עם מוגבלות

פרק זה יציג נתונים אודות 259 העמותות שנכללו בסקר. הפרק יציג נתונים אודות אוכלוסיית היעד של העמותות הללו, כולל סוגי המגבלה, מקורות הנכות, גיל ומגזר. כמו כן, נציג בפרק את רשימת תחומי הפעילות השונים של העמותות, תוך הבחנה בין עמותות אשר ציינו כי תחומי פעילות אלו הינם תחומי פעילות עיקריים לבין מי שציינו כי מדובר בתחומי פעילות משניים. לבסוף, נציג רשימת מאפיינים כלליים של העמותות, החל במספר האנשים שלהם סייעה העמותה, עבור במספר העובדים והמתנדבים וכלה בנתונים אודות תקציב העמותות.

א.1. מאפייני אוכלוסיית היעד של העמותות

כפי שעולה מלוח 1, כשליש מן העמותות (87) מספקות סיוע לאנשים עם כל סוגי המוגבלות. מקרב יתר 172 העמותות, כ- 38% מתמחות במתן שירות וסיוע לבעלי מוגבלות חושית (64 עמותות); כ- 44% מתמחים במתן שירות וסיוע לבעלי מוגבלות פיזית (75 עמותות) וכ- 34% מעניקים שירות וסיוע לבעלי מוגבלות נפשית (58 עמותות). כ- 31% מהעמותות מעניקות שירות וסיוע לאנשים עם מוגבלות שכלית (53 עמותות), כ- 33% לאנשים עם לקויות למידה (56 עמותות) ו- 34% לאנשים עם לקות תקשורתית (57 עמותות). כ- 37% ציינו כי מעניקים סיוע לאנשים עם מגבלה בריאותית (63 עמותות).

לוח 1: עמותות המספקות שירות לאנשים עם מוגבלות לפי סוג המגבלה העיקרי (אחוזים)

מהקבוצה⁴ N = 259

גודל הקבוצה	שיעור	סוג המגבלה
87	33.7	כל סוגי המוגבלות
מתוך כל השאר (n = 172)		
64	37.6	חושית
75	43.9	פיזית
58	34.1	נפשית
53	31.2	שכלית
56	32.9	למידה
57	33.7	תקשורתית
63	37.1	בריאותית
15	8.9	אחר ⁵

⁴ המספרים אינם מסתכמים לכדי 100%, משום שבהתייחס לכל עמותה, ניתן היה לציין יותר מסוג מגבלה אחת שעבורה מיועדים שירותי העמותה.
⁵ למשל, עמותות המעניקות סיוע לחולי סרטן סופניים, לחולי טרשת ולנפגעי הלם קרב וטראומה.

ביקשנו לבחון האם יש שוני בין העמותות בהתייחס לגורם הנכות של אוכלוסיות היעד שלהן. הבחנו בין עמותות המעניקות סיוע לאנשים מכל מקורות הנכות לבין עמותות אשר מעניקות סיוע מובחן בהתאם למקור הנכות. קרי, עמותות המתמחות במתן שירותים וסיוע לנכי תאונות עבודה, נכי צה"ל, נכי רדיפות הנאצים, נכי פעולות איבה ונכים כלליים.

ניתן אם כן לראות מלוח 2 המופיע מטה, כי כמחצית מהעמותות (52.1%) דיווחו כי מעניקות סיוע לאנשים עם מוגבלות מכל מקורות הנכות (124 עמותות). כ – 43.3% ציינו כי מספקות שירות לנכים כלליים (103 עמותות), 0.8% דיווחו כי מספקות שירות לנכי צה"ל (2 עמותות). 0.4% דיווחו כי מספקות שירות לאנשים עם מוגבלות שמקור המוגבלות שלהם הוא רדיפות הנאצים ושיעור זהה דיווחו כי מספקות שירות למי שמקור נכותם הוא פעולות איבה (עמותה אחת לכל מקור נכות). 2.9% דיווחו כי מספקות שירות לאנשים עם מוגבלות מכמה מקורות נכות (למשל, גם למי שהם נכי צה"ל וגם למי שהם נכי פעולות איבה).

לוח 2: עמותות המספקות שירות לאנשים עם מוגבלות לפי גורם עיקרי של הנכות (אחוזים מסה"כ),

$n = 259^6$

גודל הקבוצה	שיעור	גורם הנכות
124	52.1	כל מקורות הנכות
		מתוך כל השאר (n = 114)
--	--	נכי תאונות עבודה
2	0.8	נכי צה"ל
1	0.4	נכי רדיפות הנאצים
1	0.4	נכי פעולות איבה
103	43.3	נכים כלליים (כולל אחר)
7	2.9	כמה מקורות נכות
238	100	סה"כ

לוח 3 מתייחס לקבוצות הגיל של האנשים אשר עבורם מיועדים שירותי העמותות שהשתתפו בסקר. נציין כי חלק מהקטגוריות חופפות זו לזו מכיוון שהשאלה אודות קבוצת הגיל היתה שאלה פתוחה, כך שהיו מי שציינו, למשל, כי שירותי העמותה מיועדים לבני נוער והיו מי שציינו ששירותי העמותה מיועדים לגילאי 0 – 21, כך שבקידוד שערכנו לשאלה זו נאלצנו ליצור קטגוריות חופפות במקצת, וזאת על מנת לוודא כי לא פגענו בתשובה של המשיבים.

כפי שעולה מהלוח, כ – 44% מהעמותות ציינו כי מעניקות שירות וסיוע לאנשים עם מוגבלות בכל הגילאים (114 עמותות). כ – 7% ציינו כי השירותים מיועדים לילדים עד גיל 21 (19 עמותות), כ – 3% ציינו כי שירותי העמותה מיועדים לבני 13 – 21 (7 עמותות) ו 15.5% ציינו כי שירותי העמותה מיועדים לגילאי 0 – 21 (40 עמותות). 20.5% מהעמותות ציינו כי שירותי העמותה מיועדים לבני 18 או 21 ומעלה (53 עמותות) ולבסוף, 4.3% מהעמותות ציינו כי שירותי העמותה מיועדים לבני 50 עד 60 ומעלה (11 עמותות).

⁶ כולל לא ידוע ולא ענו

לוח 3 : עמותות המספקות שירותים לאנשים עם מוגבלות לפי קבוצת גיל עיקרית (אחוזים מסה"כ),

N = 259

גודל הקבוצה	שיעור	קבוצת גיל
114	44.2	כל הגילאים
19	7.4	עד גיל 12
7	2.7	בני נוער וצעירים (13 – 21)
40	15.5	ילדים ובני נוער גיל 0-21
53	20.5	גילאי 18/21 ומעלה
11	4.3	50 ומעלה
15	5.4	אחר
259	100%	סה"כ

לוח 4 מתייחס למגזר אוכלוסיית היעד של העמותות. ניתן לראות כי בקרב רוב העמותות (79.9%) השירותים מיועדים לאנשים עם מוגבלות מכל המגזרים (207 עמותות). מבין 20% הנותרות, כ 15% ציינו כי שירותיהם מיועדים ליהודים בלבד (39 עמותות) ואצל יתר 5% השירותים מופנים למגזר הערבי (13 עמותות). מבדיקה שנערכה נמצא כי העמותות אשר מספקות שירותים למגזר הערבי, דרוזי או צ'רקסי מצויות מבחינה גיאוגרפית באזורי התיישבות ערבית.

לוח 4 : עמותות המספקות שירות לאנשים עם מוגבלות לפי המגזר העיקרי (אחוזים מסה"כ), N = 259

גודל הקבוצה	שיעור	מגזר
207	79.9	כל המגזרים
39	15.1	יהודיים
13	5.0	ערבים ⁷
259	100%	סה"כ

⁷ כולל ערבים נוצרים, דרוזים וצ'רקסים

א.2. תחומי הפעילות של העמותות

ביקשנו למפות את העמותות השונות בהתאם לתחומי הפעילות שלהן, תוך הבחנה בין עמותות שציינו כי תחום הפעילות הנדון הינו תחום פעילות עיקרי, לבין מי שציינו כי מדובר בתחום פעילות משנית. בהמשך, ספרנו את מספר הפעמים שציינה כל עמותה כי תחום פעילות מסויים הינו תחום פעילות עיקרית או משני אצלה.

תחומי הפעילות אליהם התייחסנו בסקר הם – תעסוקה, לימודים והכשרה, דיור, חברה ופנאי, טיפול, סינגור, חלוקת/השאלת ציוד ואביזרים, סיוע כלכלי, אחר.

כפי שניתן לראות מלוח 5 המופיע מטה, 24.7% מהעמותות ציינו כי עוסקות בתעסוקה כתחום עיקרית ראשי ו – 24.3% ציינו כי עוסקים בתעסוקה כתחום פעילות משני. עוד ניתן לראות כי כ – 50% מהעמותות עוסקות בחברה ופנאי כתחום פעילות עיקרי וכרבע מהן כתחום פעילות משני. כ – 65% מהעמותות מספקות טיפול/סיוע בהתמודדות של הפרט כתחום פעילות עיקרי ו – 16.7% כתחום פעילות משני. 16% מהעמותות עוסקות בחלוקת/השאלת ציוד ואביזרים כתחום פעילות עיקרית ובקרב 12.1% מהעמותות מתן סיוע כלכלי מהווה תחום פעילות עיקרי. יצויין כי מנהלי העמותות נשאלו באופן נפרד האם העמותה שתחת ניהולם מספקת סיוע כספי⁸. 27.6% מהעמותות השיבו בחיוב לשאלה זו, כאשר מהן, 25.4% דיווחו שזוהי פעילותן העיקרית ואילו 73.2% דיווחו שזוהי פעילותן המשנית.

לוח 5 : תחום פעילות (אחוזים מסה"כ), N=259

תחומים	פעילות עיקרית	פעילות משנית	לא עוסקים בתחום/לא ענו	סה"כ
תעסוקה	24.7	24.3	51.0	100%
לימודים והכשרה	31.9	25.3	42.6	100%
דיור	17.9	14.4	67.7	100%
חברה ופנאי	55.3	25.3	19.5	100%
טיפול ו/או סיוע בהתמודדות אישית של הפרט	65.4	16.7	17.9	100%
סינגור (פועלים לשינוי חברתי וזכויות)	35.8	17.1	47.1	100%
חלוקת/השאלת ציוד ואביזרים	16.0	19.8	64.2	100%
סיוע כלכלי	12.1	22.2	65.8	100%
אחר ⁹	5.1	0.4	94.6	100%

⁸ כולל מענקים, הלוואות, או כל סיוע כספי לרכישת מוצאים או שירותים על ידי הפרט
⁹ כישורי חיים, הגברת מודעות הציבור, פעילות חברתית, סיוע במימוש זכויות, עזרים, קבוצות תמיכה, העברת מידע

בנוסף, ספרנו את מספר הפעמים שציינה כל עמותה כי עוסקת בכל אחד מתחומי הפעילות שהופיעו ברשימה שהוצבה בפניהן. כפי שניתן לראות מלוח 6 המופיע מטה, 22 עמותות (שהן 8.5% מכלל העמותות) לא דיווחו על קיומה של פעילות עיקרית כלשהי ו-89 עמותות (שהן 34.4%) לא דיווחו על קיומה של פעילות משנית כלשהי. בדומה לכך 51 עמותות (19.7%) דיווחו כי אחת מהפעילויות המפורטות בלוח 5 הינה תחום פעילות עיקרי ו-55 עמותות (21.2%) דיווחו כי אחת מן הפעילויות הללו הינה תחום פעילות משני. 4 עמותות (1.5%) דיווחו כי שבע פעילויות מתוך רשימת הפעילויות המופיעה בלוח 5 הינן תחומי פעילות עיקריים של העמותה. 3 עמותות (1.2%) דיווחו כי שבע מן הפעילויות הללו הינן תחומי פעילות משניים של העמותה.

לוח 6: ספירת תחומי הפעילות לפי תחום פעילות עיקרי ותחום פעילות משני (אחוזים מסה"כ)

עיקרי או משני		משני		עיקרי		מספר הפעמים שציינו את תחומי הפעילות
מספר עמותות	%	מספר עמותות	%	מספר עמותות	%	
6	2.3	89	34.4	22	8.5	0
27	10.4	55	21.2	51	19.7	1
28	10.8	43	16.6	60	23.2	2
46	17.8	37	14.3	57	22.0	3
30	11.6	17	6.6	39	15.1	4
43	16.6	8	3.1	16	6.2	5
35	13.5	6	2.3	10	3.9	6
27	10.4	3	1.2	4	1.5	7
17	6.6	1	0.4	--	--	8

א.3. מאפיינים כלליים של העמותות

בתת פרק זה נציג מספר מאפיינים עיקריים של העמותות¹⁰, כגון נתונים על מספר העובדים, מספר המתנדבים והיקף התקציב.

כפי שעולה מלוח 7 המופיע מטה ומסכם את הממצאים, ניתן לראות כי בסה"כ בשנת 2007 העמותות השונות בתחום אנשים עם מוגבלות סייעו לכשני מיליון ומאתיים וחמישים אלף אנשים עם מוגבלות, ובממוצע ל 8689 אנשים. אם נתייחס ספציפית לתחום התעסוקה, נראה כי בשנת 2007 העמותות סייעו לכשמונים ושלושה אלף אנשים עם מוגבלות בתחום זה, ובממוצע ל 321 אנשים. בממוצע העמותות מעסיקות 88 עובדים בשכר ובסה"כ כ 17 אלף עובדים. מבין העובדים בשכר, בממוצע כ 50 עובדים הינם אנשים עם מוגבלות ובסה"כ העמותות מעסיקות 4,550 עובדים עם מוגבלות בשכר. העמותות מפעילות 251 מתנדבים בממוצע לעמותה ובסה"כ כ 65 אלף מתנדבים. התקציב הממוצע לעמותה עמד על כארבעה וחצי מיליון ₪ ובסה"כ תקציב העמותות בשנת 2007 עמד על כמיליארד ומאה וחמישים ושניים מיליון ₪. מתוך תקציב העמותה, 1.7 מיליון ₪ בממוצע הופנו לתחום התעסוקה ובסה"כ כ 442 מיליון ₪ הופנו לתחום זה.

¹⁰ הנתונים חושבו מתוך סך העמותות שלגביהן התקבלה תשובה בהתייחס לכל אחת מן השאלות ולא מן הסה"כ.

לוח 7: מאפיינים כלליים של העמותות במוצע לעמותה¹¹

ממוצע מספר המתנדבים	מספר האנשים שלהם סייעו העמותות ¹² (n=203)
251 (n=229)	8689
65,009	ממוצע לעמותה
	סה"כ מקבלי השירות במיליונים
	2.250
ממוצע תקציב לעמותה בש"ח (n=135)	מספר האנשים שלהם סייעו העמותות בתחום התעסוקה (n =79)
4,447,036	ממוצע לעמותה
	סה"כ מקבלי השירות באלפים
1.152	321
סה"כ תקציב לעמותה בש"ח במיליארדים	83,139
ממוצע מספר העובדים בשכר (n = 177)	ממוצע מספר העובדים בשכר
1,705,288	88
לתעסוקה בש"ח מיליונים (n=27)	סה"כ מספר העובדים בשכר
	16,808
	מהם, עובדים עם מוגבלות בשכר, במוצע לעמותה (n=67)
442	50
סה"כ תקציב שהופנה לתעסוקה בש"ח במיליונים	סה"כ מספר העובדים עם מוגבלות בשכר
	4,550

¹¹ החישוב נעשה בהתבסס על תשובותיהן של עמותות שהשיבו לשאלות אלו וכן זקיפה לגבי עמותות אשר דיווחו באופן חלקי.
¹² בכל התחומים

פרק ב: מאפייני עמותות שעוסקות בתעסוקה כיום (N=127)

פרק זה יציג נתונים אודות 127 העמותות אשר דיווחו כי מספקות שירות לאנשים עם מוגבלות בתחום התעסוקה (כאשר חלקן ציינו כי זהו תחום פעילות עיקרי וחלקן ציינו כי זהו תחום פעילות משני). במהלך הסקר המרואיינים התבקשו לדווח על כל תוכניות התעסוקה ולפרט לגבי כל תוכנית מתי התחילה, מהי אוכלוסיית היעד, היכן מופעלת, כמה משתתפים, מי השותפים, ומהם מקורות המימון. פרק זה יציג את התשובות לשאלות הללו¹³.

בנוסף, יוצגו בפרק זה נתונים אודות אוכלוסיית היעד של תוכניות התעסוקה הללו, כולל סוגי המגבלה, מקורות הנכות, גיל ומגזר, כשם שנעשה בפרק הראשון בהתייחס לכלל העמותות שהשתתפו בסקר ותוך השוואה בין הממצאים אודות כלל העמותות לבין הממצאים אודות עמותות אשר עוסקות בתעסוקה. עוד נציג בפרק טבלת מאפיינים כלליים של העמותות העוסקות בתעסוקה, החל במספר האנשים שלהם סייעה העמותה, עבור במספר העובדים והמתנדבים וכלה בנתונים אודות תקציב העמותות, כפי שהוצג ביחס לכלל העמותות.

1.ב. מאפייני אוכלוסיית היעד של העמותות המספקות שירות בתחום התעסוקה

כפי שניתן לראות מלוח 8, בקרב העמותות המספקות שירות לאנשים עם מוגבלות בתחום התעסוקה ישנה נטייה להתמחות על פי סוג המגבלה של האדם. כך למשל, מבין העמותות שלא דיווחו כי מספקות שירות לכל סוגי המגבלות, כ – 40% דיווחו כי מספקות שירות בתחום התעסוקה לאנשים עם מוגבלות חושית, כ – 42% דיווחו כי מספקות שירות בתחום התעסוקה לאנשים עם מוגבלות פיזית ו – 43.4% דיווחו כי מספקות שירות לאנשים עם מוגבלות נפשית. אם נערוך השוואה בין כלל העמותות המספקות שירות לאנשים עם מוגבלות לבין העמותות אשר מספקות שירות בתחום התעסוקה בלבד, בהתייחס לסוג המגבלה, נבחין כי אין הבדלים משמעותיים וכי ההתפלגות לפי סוג המגבלה הינה דומה למדי בשני החתכים.

¹³ מדובר על תשובות המרואיינים לגבי כל התוכניות גם יחד בשיטת Multiple Response.

לוח 8: עמותות המספקות שירות לאנשים עם מוגבלות בתחום התעסוקה לפי סוג המגבלה העיקרי (אחוזים מהקבוצה¹⁴), N = 127

גודל הקבוצה	שיעור	סוג המגבלה
44	34.6	כל סוגי המגבלות
		מתוך כל השאר (n = 83)
33	39.8	חושית
35	42.2	פיזית
36	43.4	נפשית
27	32.5	שכלית
29	34.9	למידה
30	36.1	תקשורתית
29	34.9	בריאותית
4	4.9	אחר

¹⁴ המספרים אינם מסתכמים לכדי 100%, משום שבהתייחס לכל עמותה, ניתן היה לציין יותר מסוג מגבלה אחת שעבורה מיועדים שירותי העמותה.

לוח 9: עמותות העוסקות בתעסוקה וחלקן מתוך סך העמותות (אחוזים מהקבוצה), n = 259

סוג המוגבלות	גודל הקבוצה מתוך סך העמותות	גודל הקבוצה מתוך % העמותות העוסקות בתעסוקה בכל סוג מוגבלות
כל סוגי המוגבלות	87	50.6
חושית	64	51.6
פיזית	75	46.7
נפשית	58	62.1
שכלית	53	50.9
למידה	56	51.8
תקשורתית	57	52.6
בריאותית	63	46.0
אחר	15	26.7

לוח 9 מציג את אחוז העמותות העוסקות בתעסוקה בתוך כל קבוצת מוגבלות. למשל, ניתן לראות כי מתוך 87 עמותות המספקות שירותים לאנשים מכל סוגי המוגבלות, 44 עוסקות בתעסוקה והן מהוות כ-50% מגודל הקבוצה. בדומה לכך, כ-62% מתוך כלל העמותות המספקות שירותים לאנשים עם מוגבלות נפשית עוסקות בתעסוקה.

ככלל, ניתן לראות כי בתוך כל קבוצת מוגבלות, כ-50% מהעמותות מספקות שירותים בתחום התעסוקה.

בהתייחס לגורם הנכות של האנשים עם המוגבלות שאליהם מיועדים שירותי העמותה בתחום התעסוקה, ניתן לראות כי יותר ממחצית מן העמותות המספקות שירות לאנשים עם מוגבלות בתחום התעסוקה מספקות שירות לאנשים מכל מקורות הנכות (67 עמותות). כ-39% מספקות שירות לנכים כלליים בלבד (47 עמותות). שיעור זעום מספקות שירות בתחום התעסוקה לנכי פעולות איבה (0.8%) ו-4.2% מספקות שירות לכמה מקורות נכות במקביל (5 עמותות). לוח 10 מציג סיכום של הממצאים הללו.

לוח 10: עמותות המספקות שירותים לאנשים עם מוגבלות בתחום התעסוקה לפי הגורם העיקרי של

הנכות (אחוזים מסה"כ), N = 127

גורם הנכות	שיעור	גודל הקבוצה
כל מקורות הנכות	55.8	67
נכי תאונות עבודה	--	--
נכי צה"ל	--	--
נכי רדיפות הנאצים	--	--
נכי פעולות איבה	0.8	1
נכים כלליים (כולל אחר)	39.2	47
כמה מקורות נכות	4.2	5
סה"כ	100%	120

אם נערוך השוואה בין כלל העמותות המספקות שירות לאנשים עם מוגבלות לבין העמותות אשר מספקות שירות בתחום התעסוקה בלבד, בהתייחס לגורם הנכות, נבחין כי אין הבדלים משמעותיים וכי ההתפלגות לפי גורם הנכות הינה דומה למדי בשני החתכים, למעט העובדה כי לא נמצאו עמותות המספקות שירות לאנשים עם מוגבלות בתחום התעסוקה למי שמקור הנכות שלהם הוא נכות צה"ל ונכות שנגרמה מרדיפות הנאצים.

בהתייחס לגיל של קהל היעד של עמותות אלו, ניתן לראות מלוח 11 כי כמעט 40% מן העמותות מעניקות שירות בתחום התעסוקה לאנשים עם מוגבלות בכל הגילאים (48 עמותות). 3.1% דיווחו כי מספקות שירות בתחום התעסוקה לילדים עד גיל 12 (4 עמותות). ככל הנראה מדובר בהוסטלים לילדים המקנים להם כישורי חיים ומיומנויות תעסוקה בסיסיות שישמשו אותם בעת שישתלבו במפעל מוגן. כ – 35% דיווחו כי מספקות שירותים בתחום התעסוקה לאנשים עם מוגבלות בגילאי 18 או 21 ומעלה (45 עמותות), ממצא שאינו מפתיע, שכן מדובר בגילאים שלרוב מתחילה ההשתלבות של הפרט בשוק העבודה. בהשוואה לכלל העמותות המספקות סיוע לאנשים עם מוגבלות (ולא רק סיוע בתחום התעסוקה), ניתן לראות כי אין הבדלים משמעותיים בהתייחס לגיל קהל היעד, למעט בטווח הגילאים 18/21 ומעלה. בעוד ש 20.5% מכלל העמותות אשר מספקות שירות לאנשים עם מוגבלות דיווחו כי שירותיהן מיועדים לאנשים מקבוצת גיל זו, כ – 35% מן העמותות המספקות שירות בתחום התעסוקה מיקדו את שירותיהן בטווח גיל זה. שוב, הממצא אינו מפתיע וממחיש את החשיבות הרבה שרואים בסיוע לשילוב אנשים עם מוגבלות בתעסוקה.

לוח 11: עמותות המספקות שירותים לאנשים עם מוגבלות בתחום התעסוקה לפי קבוצת גיל

עיקרית (אחוזים מסה"כ), N = 127

קבוצת גיל	שיעור	גודל הקבוצה
כל הגילאים	37.8	48
עד גיל 12	3.1	4
בני נוער וצעירים (13 – 21)	3.1	4
ילדים ובני נוער גיל 0-21	11.8	15
גילאי 18/21 ומעלה	35.4	45
50 ומעלה	4.7	6
אחר	3.9	5
סה"כ	100%	127

לבסוף, בהתייחס למגזר של קהל היעד של עמותות אלו, ניתן לראות מלוח 12 המופיע מטה כי רובן המכריע של העמותות המספקות שירות לאנשים עם מוגבלות בתחום התעסוקה מפנות את שירותיהן לכל המגזרים (104 עמותות המהוות 81.9% מכלל העמותות העוסקות בתעסוקה). כ – 14% מהעמותות ממקדות את שירותיהן ביהודים (18 עמותות) ויתר ה 3.9% מפנות את שירותיהן לערבים עם מוגבלות (5 עמותות). ממצאים אלו דומים מאוד לממצאים המתקבלים אודות כלל העמותות המספקות שירות לאנשים עם מוגבלות לפי מגזר (ראה לוח 4).

לוח 12: עמותות המספקות שירות לאנשים עם מוגבלות בתחום התעסוקה לפי מגזר עיקרי (אחוזים)

מסה"כ, N = 127

מגזר	שיעור	גודל הקבוצה
כל המגזרים	81.9	104
יהודיים	14.2	18
ערבים ¹⁵	3.9	5
סה"כ	100%	127

2.2. מאפייני התוכניות העוסקות בתעסוקת אנשים עם מוגבלות

כפי שעולה מלוח 13 המופיע מטה, ממוצע הוותק של כלל התוכניות העוסקות בתעסוקה הוא 10.9 שנים. ממוצע מספר המשתתפים בתוכניות התעסוקה עמד בשנת 2007 על 287 משתתפים. אם נתייחס לתוכנית הראשונה (והעיקרית) שאליה התייחסו העמותות בדיווחיהן, נמצא כי ממוצע מספר השנים שהתוכנית פועלת עמד על 11 שנים וממוצע מספר מקבלי השירות התוכנית עמד על 285 אנשים. הדמיון הרב בין הממוצעים של כלל התוכניות לבין הממוצעים של התוכנית הראשונה נובע מהעבודה כי רוב העמותות מפעילות תוכנית אחת בתחום התעסוקה והיא התוכנית העיקרית עליה דיווחו (ראה לוח 16)

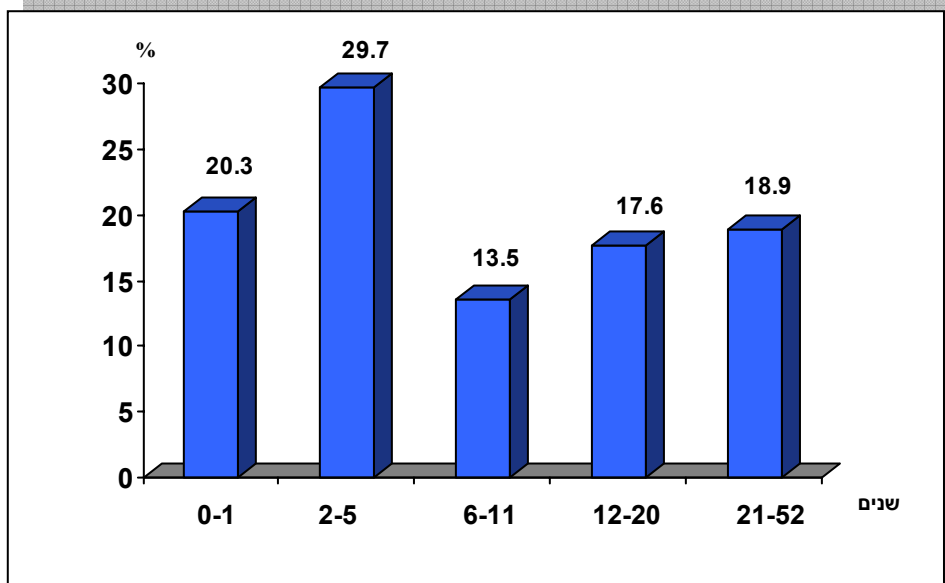
לוח 13: וותק ומספר משתתפים בתוכניות, N = 71

ממוצע לכלל תוכניות	ממוצע לתוכנית הראשונה
מספר שנים שתוכניות התעסוקה פועלות	10.9
מספר מקבלי שירות בתוכניות התעסוקה	11.0
	285
	287

כפי שניתן לראות מתרשים 1, בקרב 20.3% מהעמותות העוסקות בתחום התעסוקה, התוכנית הראשונה שעליה דיווחו פועלת 0 – 1 שנים. אצל 29.7% התוכנית הראשונה פועלת בין שנתיים ל 5 שנים. בקרב 13.5% התוכנית פועלת 6 – 1 שנים. בקרב 17.6% מהעמותות התוכנית העיקרית שלהם בתחום התעסוקה פועלת בין 12 ל 20 שנים ואצל 18.9% התוכנית מופעלת בין 21 ל 52 שנים.

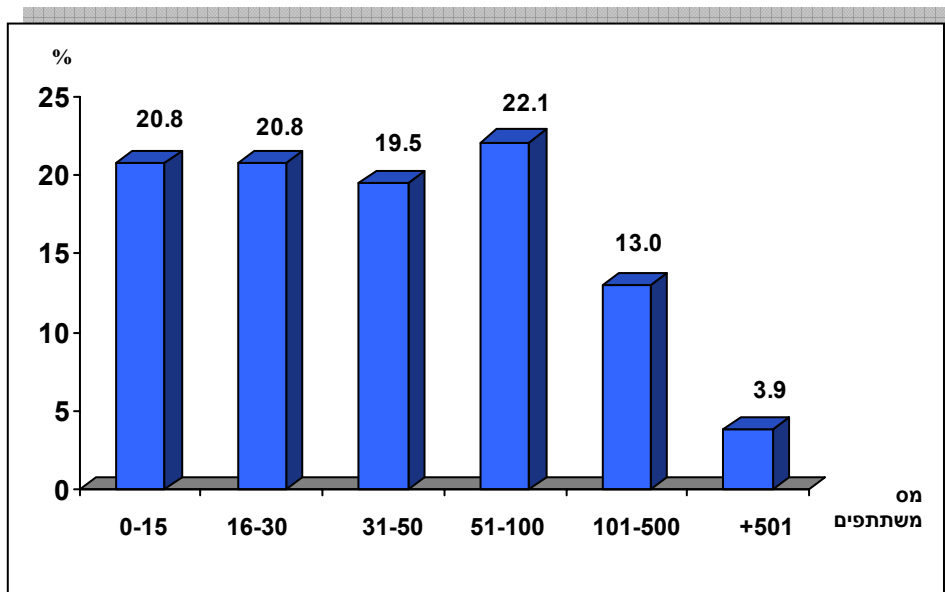
¹⁵ כולל דרוזים וצ'רקסים

תרשים 1: התפלגות וותק בתוכנית הראשונה, N = 74



תרשים מספר 2 המופיע מטה מציג את התפלגות מספר המשתתפים בתוכנית הראשונה. ניתן לראות כי מספר המשתתפים בקרב 20.8% מהעמותות נע בין 0 ל 15. בדומה, אצל 20.8% מהעמותות מספר המשתתפים בתוכנית הראשונה נע בין 16 ל 39. בקרב 19.5% מהעמותות, מספר המשתתפים בתוכנית הראשונה נע בין 31 ל 50 ואצל 22.1% מהעמותות מספר המשתתפים נע בין 101 ל 500. רק אצל 3.9% מהעמותות מספר המשתתפים בתוכנית הראשונה עלה על 501.

תרשים 2: התפלגות מספר המשתתפים בתוכנית הראשונה, N = 77



לוח 14 המופיע מטה מתייחס למיקום הגיאוגרפי של התוכניות העוסקות בתעסוקה. ניתן לראות כי כ – 27% מהעמותות מפעילות תוכניות בכל הארץ. כ – 28% מהעמותות מפעילות תוכניות בתחום התעסוקה בצפון הארץ (כאשר כ 23% מהעמותות ממוקמות גם בצפון הארץ). כ – 6% מהעמותות מפעילות תוכניות תעסוקה בדרום הארץ (כאשר 6.5% מהעמותות ממוקמות בדרום). כ – 29% מפעילות תוכניות במרכז הארץ (אך 50% מהן ממוקמות במרכז) ו – 10.5% מהעמותות מפעילות תוכניות בתחום התעסוקה בירושלים (כאשר 21% ממוקמות בירושלים).

לוח 14 : מיקום גיאוגרפי של התוכניות הפעילות בתחום התעסוקה (אחוזים מסה"כ), N=90

מיקום גיאוגרפי של התוכנית (N = 90)	מסה"כ	מיקום גיאוגרפי של העמותה (N = 127)	מסה"כ
כל הארץ	26.7	כל הארץ	--
צפון	27.9	צפון	22.6
דרום	5.8	דרום	6.5
מרכז	29.1	מרכז	50.0
ירושלים	10.5	ירושלים	21.0
סה"כ	100	סה"כ	100

שאלנו את נציגי העמותות אשר התראיינו, מהם מקורות המימון של התוכנית (מימון מתוך התקציב הכללי של העמותה) וכן מי הם הגורמים השותפים בתוכנית, כאשר הכוונה בשותפות היא למימון, חסות, הקצאת כוח אדם וכדומה.

כפי שניתן לראות מלוח 15 המופיע מטה, משרד הרווחה הינו גורם דומיננטי הן בשותפות בתוכניות (23.2%) והן במימון (20.6%). המוסד לביטוח לאומי הינו גורם משמעותי נוסף בשותפות בתוכניות (24.8%), אם כי מעט פחות במימון (16.9%). גורם ממשלתי משמעותי נוסף אשר הינו שותף בתוכניות הינו משרד הבריאות (18.4%). משרד התמי"ת וגורמים עירוניים הינם שני גופים שעולה כי הם פחות שותפים בתוכניות בתחום התעסוקה (5.6% בכל אחד). בהתייחס למימון, ניתן לראות כי מקור המימון השכיח ביותר הינו תרומות מהארץ ומחול"ל (26.5%).

לוח 15: הגורמים השותפים בתוכניות ומקורות המימון (אחוזים מסה"כ)¹⁶

הגורמים השותפים בתוכניות N = 125		מקורות המימון של התוכניות N = 136	
גודל הקבוצה	%	גודל הקבוצה	%
משרד הרווחה	23.2	משרד הרווחה	20.6
משרד הבריאות	18.4	משרד הבריאות	15.4
משרד התמ"ת	5.6	משרד התמ"ת	4.4
ביטוח לאומי	24.8	ביטוח לאומי	16.9
עמותות	12.0	עמותות	6.6
תרומות מהארץ ומחו"ל	8.8	תרומות מהארץ ומחו"ל	26.5
מוניציפלי עירוני	5.6	מוניציפלי עירוני	2.2
אחר	1.6	אחר	7.4
סה"כ	100	סה"כ	100

לוח 16 המופיע מטה מציג את מספר התוכניות בתחום תעסוקה שיש לכל עמותה, מתוך סך העמותות שדיווחו כי עוסקות בקידום תעסוקה של אנשים עם מוגבלות. ניתן לראות כי 41.7% מהעמותות (שהן 53 עמותות) לא פירטו אודות התוכניות שהן מפעילות. 65 עמותות, המהוות 51.2% מסך העמותות דיווחו כי מפעילות תוכנית אחת; 5.5% דיווחו כי מפעילות שתי תוכניות; 1.6% דיווחו כי מפעילות 3 ו- 4 תוכניות. ניתן אם כן לראות כי מקרב העמותות אשר דיווחו כי עוסקות בתעסוקה, רובן מפעילות תוכנית אחת בלבד המתמחה בתחום זה.

לוח 16: מספר התוכניות שיש לכל עמותה (סה"כ ואחוזים מסה"כ), N=127

מספר עמותות	אחוז
53	41.7
65	51.2
7	5.5
1	0.8
1	0.8
74	100

ביקשנו לבחון באילו תחומים עוסקות התוכניות בנושא התעסוקה. מצאנו כי 53% מהתוכניות עוסקות בסיוע בשילוב או השמה בתעסוקה רגילה, כמעט 50% מהתוכניות עוסקות בהשמה בתעסוקה מוגנת ו- 44% עוסקות בהשמה בתעסוקה נתמכת. כמו כן, 55% עוסקות במתן הכשרה

¹⁶ ממצאים אלו מתייחסים רק לעמותות שעוסקות בתעסוקה, אולם, מכיוון שנעשו בשיטת ה multiple response מוצג בלוח האחוז מסך התשובות שנמסרו ולא האחוז מסך העמותות שדיווחו כי עוסקות בתעסוקה, ולכן מספר התצפיות המוצג עולה על 127, שהוא מספר העמותות שדיווחו כי עוסקות בתעסוקה.

תעסוקתית. 47% מהתוכניות עוסקות בפעילות סינגור בנושא תעסוקה, 14% מהתוכניות מתמקדות במתן מלגות ללימודים מקצועיים ושיעור דומה מתמחות במתן סיוע ביזמות והקמת עסקים. ממצאים אלו מוצגים בלוח 17 המופיע מטה.

לוח 17 – תחומי העיסוק של תוכניות העוסקות בתעסוקת אנשים עם מוגבלות (אחוזים מהקבוצה).

N = 127

תחומי עיסוק עיקריים בתעסוקה ¹⁸	
52.9%	סיוע בשילוב או השמה בתעסוקה בשוק העבודה
54.6%	הכשרה תעסוקתית
49.6%	תעסוקה מוגנת
47.1%	פעילות סינגור בנושא תעסוקה
43.7%	תעסוקה נתמכת
14.3%	מלגות ללימודים מקצועיים
14.3%	סיוע ביזמות והקמת עסקים

ניתוח איכותני של תיאור הפעילויות הללו מעלה, כפי שמופיע בלוח 17, כי רוב התוכניות עוסקות בהכשרה מקצועית של אנשים עם מוגבלות, כך שיוכלו להשתלב בשוק העבודה. כך למשל, לא מעט עמותות דיווחו כי מספקות לפונים קורסי שימושים בסיסיים במחשב, סיוע בכתיבת קורות חיים ובבחירת מקצוע, רכישת מיומנויות הנחוצות לראיונות עבודה, סינגור מול המעסיק וכו'. כמו כן, ברוב העמותות ישנו שילוב בין עבודה למתן ההכשרה וחלקם הינם מופעלים מוגנים. כך למשל, ישנה עמותה הפותחת עמדות קפה, אשר מלמדת את הפונים כיצד להכין סנדוויצ'ים והם משתלבים בעמדות הקפה. כמו כן, לא מעט עמותות עוסקות ביצירה ומכירה של חפצי אומנות מעשה ידם של האנשים בעלי המוגבלות, אשר נמכרים בשוק החופשי, כגון נרות, סבונים, מוצרי חימר, מוצרי אריגה ועוד.

יתר העמותות דיווחו כי מספקות כישורי חיים בסיסיים, עוסקות בעבודה עם פגועי נפש (כגון, הספקת דיור), מספקות מענים מיוחדים לילדים (גני שילוב, חוגים וכדומה) ועמותה אחת דיווחה על פעילות של חשיפת ספורטאי עבר שנעשו נכים אל הציבור הרחב על מנת להסיר סטיגמות אודות נכים.

¹⁸ השיבו כי תחומי הפעילות הללו הם תחומי פעילות עיקריים בתעסוקה

3.ב. מאפיינים כלליים של העמותות העוסקות בקידום תעסוקת אנשים עם מוגבלות

לוח 18 מציג נתונים כלליים אודות 127 העמותות העוסקות בתעסוקה, כשם שהוצג בהתייחס לכלל העמותות. התבוננות בלוח זה ובלוח 7 חושפת הבדלים במאפיינים הכלליים של כלל העמותות בהשוואה לאלו של העמותות אשר עוסקות בתעסוקה. ניתן לראות תחילה כי ממוצע מספר האנשים שלהם סייעו העמותות בתחום התעסוקה (11,099) הינו גבוה יותר מממוצע מספר האנשים שלהם סייעו כלל העמותות. עוד ניתן לראות כי בקרב העמותות אשר מספקות סיוע בתחום התעסוקה, ממוצע מספר המועסקים בשכר (133) הינו גבוה יותר מאשר ממוצע מספר העובדים בכלל העמותות (88), וכך לגבי ממוצע מספר המתנדבים (251) בכלל העמותות בהשוואה ל 479 בעמותות המספקות שירות בתחום התעסוקה). גם ממוצע התקציב של עמותות אשר עוסקות בתעסוקה הינו גבוה יותר (7 מיליון ₪) מאשר ממוצע התקציב בש"ח של כלל העמותות (כארבעה וחצי מיליון ₪), ובוודאי שהסכום מתוך התקציב אשר הוקצה לתעסוקה הינו גבוה יותר בעמותות המעניקות שירות בתחום התעסוקה (מיליון ושמונה מאות ₪) מאשר בכלל העמותות (מיליון ושבע מאות ₪).

אנו משערים כי פערים אלו נובעים מכך שעמותות אשר מפעילות תוכניות בנושא תעסוקה זקוקות ליותר משאבים בשל אופי הפעילות שלהן ולפיכך התקציב שלהן גבוה יותר, מספר העובדים והמתנדבים גבוה יותר ומכיוון שישנם לא מעט אנשים עם מוגבלות זקוקים לסיוע בנושא תעסוקה, גם מספר האנשים שלהם סייעו עמותות אלה הינו גבוה יותר מממוצע מספר האנשים שלהם סייעו כלל העמותות. עוד אנו משערים כי התקציב הגדול יותר של עמותות אשר מפעילות תוכניות בנושא תעסוקה נובע מכך שתורמים מזרימים יותר כספים לעמותות אלו בשל העניין הגובר בתחום התעסוקה ובשל כך שתוכניות אלו הינן מדידות יותר בהשוואה לתוכניות העוסקות בתחומי חיים אחרים, דבר אשר מעודד הזרמת תרומות.

לוח 18: מאפיינים כלליים של העמותות רק לעמותות העוסקות בתעסוקה¹⁹

479	ממוצע מספר המתנדבים (n=109)		מספר האנשים שלהם סייעו העמותות ²⁰ (n=105)
60,833	סה"כ מספר המתנדבים	11,099	ממוצע לעמותה
		1.41	סה"כ מקבלי השירות במיליונים
	תקציב		מספר האנשים שלהם סייעו העמותות בשנת 2007 בתחום התעסוקה (n=76)
7,070,035	ממוצע תקציב לעמותה בש"ח (n=68)	333	ממוצע לעמותה
898	סה"כ תקציב לעמותה בש"ח במיליונים	42,291	סה"כ מקבלי השירות
			ממוצע מספר העובדים בשכר (n=94)
1,841,611	ממוצע תקציב לעומתה שהופנה לתעסוקה (n=25)	133	סה"כ מספר העובדים בשכר
		13,832	מהם, עובדים עם מוגבלות בשכר, בממוצע לעמותה (n=41)
234	סה"כ תקציב שהופנה לתעסוקה בש"ח במיליונים	79	סה"כ מספר עובדים עם מוגבלות בשכר
		4,740	

¹⁹ התחשיב נעשה בהתבסס על תשובות של העמותות אשר השיבו לשאלות הללו וכן זקיפה לגבי עמותות שדיווחו באופן חלקי.
²⁰ בכל התחומים

רשימת מקורות

²¹www.cmsprod.bgu.ac.il[1]

[2] הכנסת, מרכז המחקר והמידע. (2009). השלכות המשבר הכלכלי על פעילות המגזר השלישי. ירושלים: מרכז המחקר והמידע של הכנסת.

[3] משרד הרווחה, האגף למחקר ותכנון והכשרה ומכון מנדל למנהיגות. (2002). יחסי המשרד והמגזר השלישי. ירושלים.

[4] אלון, י. (2007). ארגונים לאנשים עם מוגבלות. עלון מספר 27 של המרכז הישראלי לחקר המגזר השלישי. נדלה מהרשת ב 14/11/09 : http://web.bgu.ac.il/NR/rdonlyres/C94CB152-.86D2-417F-B552-6D607422962F/0/ICTR_HE.pdf

[5] דובדבני, א. ונאור, ר. (2004). מעמדו החברתי של האדם המפגר במפעלים מוגנים רבי נכויות. קרן שלם, אוניברסיטת חיפה, אוניברסיטת בר אילן. נדלה מהרשת בתאריך 14/11/09 : <http://www.pigur.co.il/links/maagar/rav.htm>

²²www.keren.org.il[6]

[7] Laurent, V. (1998). Sheltered employment for persons with disabilities. *International labour review*, 137 (3), 347 – 365.

[8] Grammenos, S. (1992). *Disabled persons: Statistical data*. Luxemburg, Eurostat, Office for official publications of the European communities.

²³www.shelpro.co.il[9]

²¹ המרכז הישראלי לחקר המגזר השלישי שבאוניברסיטת בן גוריון בנגב.
²² קרן – רשות מרכזי אבחון ושיקום מקצועי.
²³ של – פרויקטים שיקומיים בע"מ.